

Varde Kommune
Team Miljø
Toften 2
6818 Årre

Sag nr.: 124826
Dato: 15.01.2013
E-mail: ojp@j-k-as.dk

Att. Poul Sig Vadsholt
Email: psv@varde.dk

Forslag til udgiftsfordeling efter vandløbsloven i forbindelse med udskiftning af dræn i Houstrup Grundejerforenings område

I forbindelse med vedligeholdelse og udskiftning af dræn i Houstrup Grundejerforenings område, har Varde kommune ønsket opstillet et forslag til udgiftsfordeling jf. vandløbsloven. Afgrænsningen af Houstrup Grundejerforening er vist på oversigtskortet fig. 1. Området er på ca. 71,3 ha.

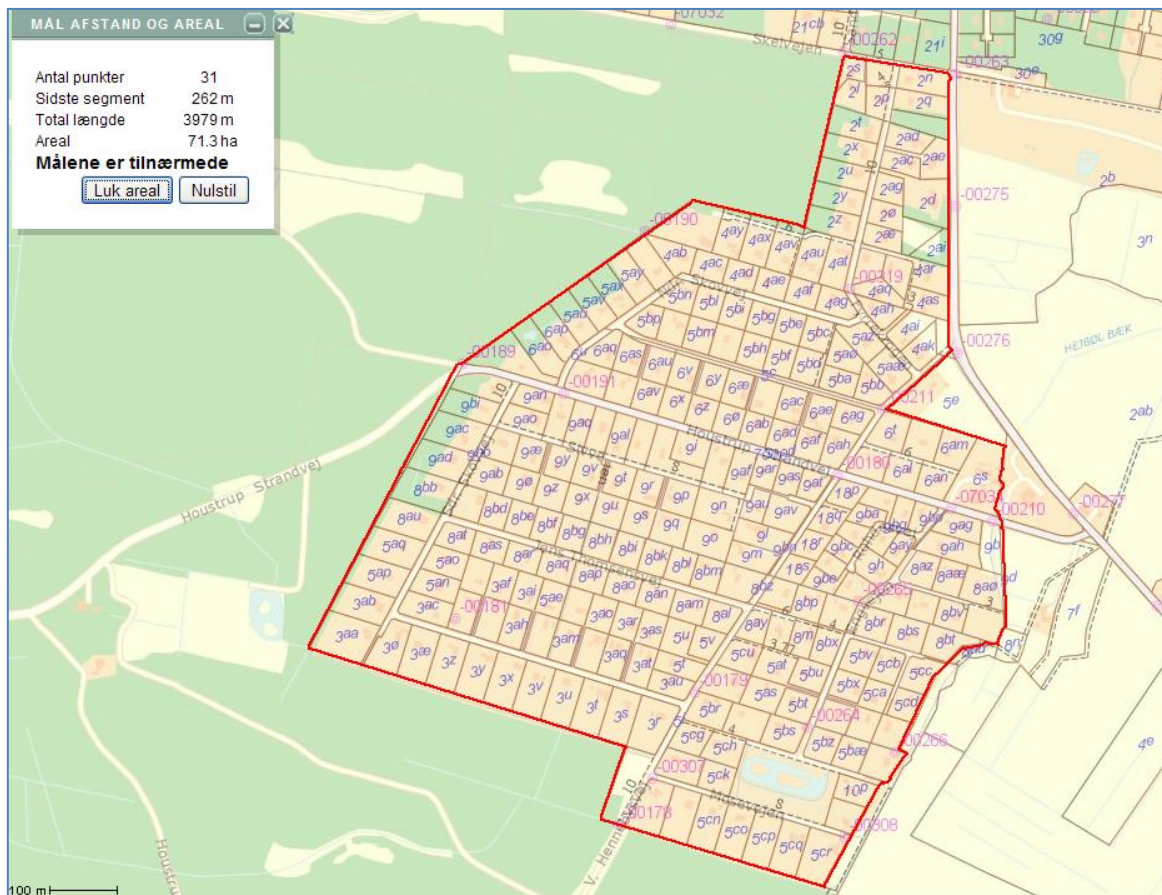


Fig. 1. Afgrænsningen af Houstrup Grundejerforening.

På et møde d. 19. december 2012 med repræsentanter for Houstrup Grundejerforening blev det oplyst, at grundejerforeningen ønskede de udgifter, der lå ud over Varde Kommunes andel, fordelt i forhold til antallet af parceller, ikke i forhold til grundarealer eller afstand til dræn.

Der er 256 parceller i grundejerforeningen.

Hovedparten af vejene i grundejerforeningen er private fællesveje, der dog for kortere strækningers vedkommende er ejet af Varde Kommune. Ifølge Varde Kommunes vejafdeling har ejerforholdet ingen indflydelse på, hvem der skal betale for vedligeholdelsen af de private fællesveje. Det vil derfor være grundejerforeningen, der har glæde af afvandingen af de private fællesveje.

Houstrup Strandvej er en offentlig vej og skal derfor betale en del af udgifterne til udskiftningen af dræn. Der er ikke nogen direkte forbindelse fra Houstrup Strandvejs vejgrøfter og til drænsystemet, hvorfor vandet fra vejen siver ned til drænene uden at belaste drænsystemet mere end de enkelte sommerhusgrunde. Houstrup Strandvej er udmatrikuleret med et areal på 11.044 m², hvoraf ca. 1.568 m² ligger udenfor området. Houstrup Strandvej indgår som følge heraf i udgiftsfordelingen med 9.476 m².

Varde Kommune har oplyst, at de ikke ejer parceller i grundejerforeningen, hvorfor kun matriklen for Houstrup Strandvej skal indgå i partsfordelingen.

Matriklen, hvor pumpestationen ligger (matr.nr. 5^e Houstrup By, Henne), er ejet af Varde Forsyning A/S. Denne matrikel ligger ikke i grundejerforeningens område og skal derfor ikke deltage i vedligeholdelse og udskiftning af grundejerforeningens dræn. Omvendt skal vedligeholdelse af rør på denne matrikel, betales 100 % af Varde Forsyning.

Forslag til udgiftsfordeling

Varde Kommune (0,9476 ha * 100/71,3 ha)	1,33 %
Øvrige parceller ((100-1,33)%/256 parceller)	0,39 % pr. parcel

Udgiftsfordelingen er udformet efter de almindelige principper i vandløbsloven ud fra den nytte de enkelte lodsejere har afvandingen, med den undtagelse, at grundejerne i Houstrup Grundejerforening hæfter solidarisk uden hensyn til grundstørrelse.

Er der spørgsmål til forslaget, står jeg gerne til rådighed.

Venlig hilsen
Johansson & Kalstrup A/S

Ole Juul Pedersen